

Detailplaneeringu algataja: Saaremaa Vallavolikogu
Planeeringu koostamise korraldaja: Saaremaa Vallavalitsus
Huvitatud isik: Kaitseliit

Koostaja: Klotoid OÜ
Reg kood 10207096

Tehnika tn 20
93812 Kuressaare

Tel 453 3723
Mob 508 4489
Faks 453 3695
E-mail: klotoid@klotoid.ee

MTR majandustegevusteadet:
Teede- ja liikluse projekteerimine EEP003326; ELK000027
Ehituslik projekteerimine EP10207096-0001
Elektripaigaldamise projekteerimine EL 10207096-0001
Muinsuskaitseameti tegevusluba PT 210/2005

KARUJÄRVE KÜLA KARUJÄRVE LASKETIIRU DETAILPLANEERING

Töö nr 180524

Versioon 7.02.2025

Projektijuht: Indrek Himmist
Planeerija: Pille Hein
(kutsetunnistus nr 189120)

Kausta kooslus : seletuskirjas lehti 22
joonised 3

SISUKORD**SELETUSKIRI**

1.	LÄHTESITUATSIOON	
1.1	Planeeritava ala asukoht ja suurus	3
1.2	Planeeringu eesmärk ja koostaja	4
1.3	Lähtematerjalid	4
1.4	Olemasoleva ruumi kirjeldus	5
1.5	Vastavus teistele strateegilistele planeerimisdokumentidele	5
1.6	Olemasoleva maaüksuse struktuuri ja kehtivate kitsenduste kirjeldus	7
2	PLANEERINGUALA JA SELLE MÕJUALA ANALÜÜS NING RUUMILISE ARENGU EESMÄRGID	9
3	PLANEERINGU ÜLDLAHENDUS	10
3.1	Krundijaotus	11
3.2	Kruntide ehitusõigus	11
3.3	Juurdepääs ja parkimine	12
3.4	Piirded	12
3.5	Haljastus	12
3.6	Vertikaalplaneerimise põhimõtted	12
4	TEHNOVÕRGUD	
4.1	Veevarustus	13
4.2	Kanalisatsioon	13
4.3	Sademeveekanaliseerimine	13
4.4	Elekter	13
4.5	Soojavarustus	13
4.6	Side	13
5	ÜLDPLANEERINGU MUUTMISE ETTEPANEK	13
6	PLANEERINGUJÄRGSED SEADUSEST TULENEVAD KITSENDUSED	16
7	PLANEERITAV SERVITUUTIDE VAJADUS	16
8	MUUD PLANEERINGU EESMÄRGID	
8.1	Keskkonkatselised tingimused	17
8.2	Sotsiaal-majanduslikud mõjud	20
8.3	Tuleohutus	20
8.4	Kuritegevuse riske vähendavad nõuded	20
9	PLANEERINGU ELLURAKENDAMISE KAVA	21
10	EHITUSÕIGUS KRUNTIDE KAUPA	22

JOONISED

Situatsiooniskeem	leht 1
Tugijoonis M 1:1000	leht 2
Põhijoonis M 1:1000	leht 3

LISAD

Karujärve lasketiiru mürauring, koostas Akukon Eesti OÜ

SAAREMAA VALLAS KARUJÄRVE KÜLAS KARUJÄRVE LASKETIIRU DETAILPLANEERINGU

S E L E T U S K I R I

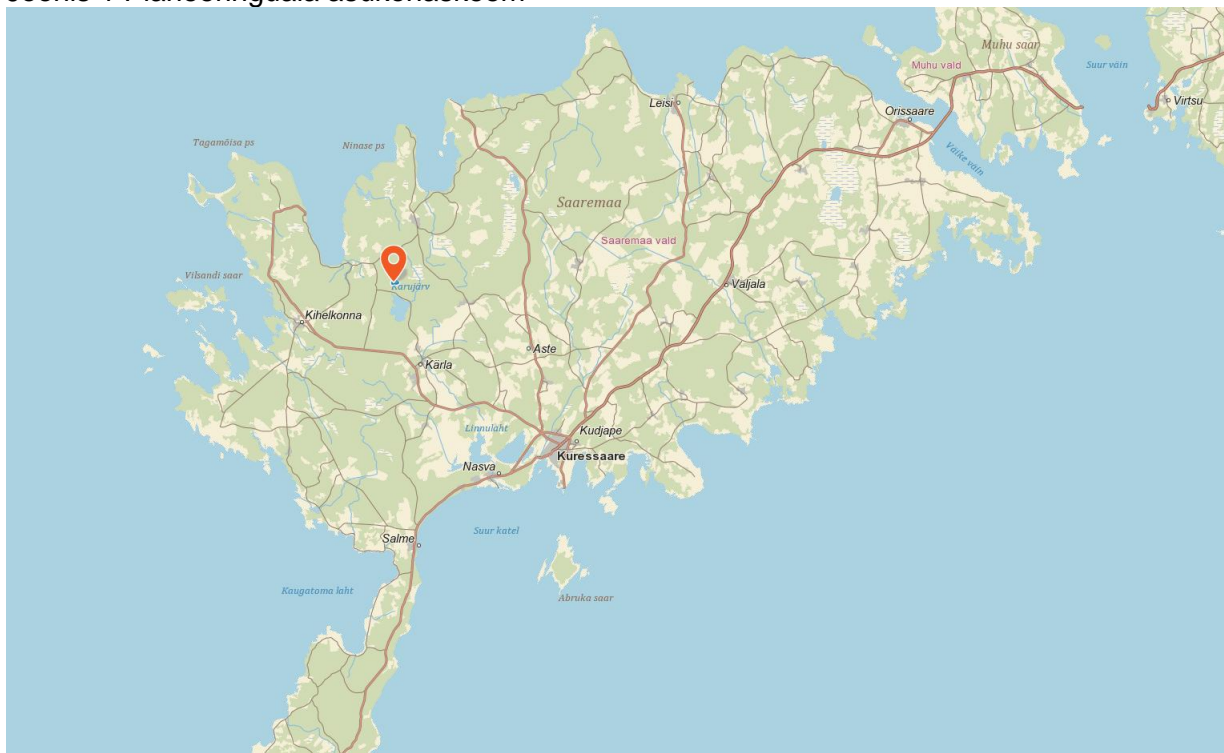
1. LÄHTESITUATSIION

1.1 Planeeritava ala asukoht ja suurus

Planeeringuala asub Saaremaa vallas Karujärve külas. Planeeringuala hõlmab Karujärve lasketiiru (71401:001:2871) katastriüksust.

Planeeringuala suurus on ca 13 ha.

Joonis 1 Planeeringuala asukohaskeem



1.2 Planeeringu eesmärk ja koostaja

Karujärve lasketiiru detailplaneering algatati 29.02.2024 Saaremaa Vallavolikogu otsusega nr 1-3/8. Algamise otsuse järgi on detailplaneeringu eesmärgiks katastriüksuse sihtotstarbe muutmise riigikaitsemaaks, ehitusõiguse määramine olemasoleva 100 m lasketiiru pikendamiseks kuni 300 meetrini, taktikalise liikumise- ja laskmisala rajamine kuni 50 m laskedistantsiga ning selleks üldplaneeringu juhtotstarbe muutmise.

Planeeringu koostamise korraldaja on Saaremaa Vallavalitsus.

Planeeringu koostaja on Klotoid OÜ ning planeeringu koostamisest võtsid osa:

Indrek Himmist	Projektijuht, teedeinsener;
Pille Hein	Ruumilise keskkonna planeerija, tase 7(kutsetunnistus nr 126306);
Andri Põrk	Diplomeeritud teedeinsener, tase 7;
Jaan Sõmmer	Elektriinsener elektrivõrkude ja –süsteemide alal, tase 6.

Planeering on aluseks edaspidisele projekteerimisele.

1.3 Lähtematerjalid

- Saaremaa Vallavolikogu 29.02.2024 otsus nr 1-3/8 Karujärve külas Karujärve lasketiiru detailplaneeringu algatamine;
- Lisa 1 Saaremaa Vallavolikogu 29.02.2024 otsusele nr 1-3/8 Karujärve külas Karujärve lasketiiru detailplaneeringu planeeringuala;
- Lisa 2 Saaremaa Vallavolikogu 29.02.2024 otsusele nr 1-3/8 detailplaneeringu lähteseisukohad;
- Saaremaa Vallavolikogu 24.10.2024 otsus nr 1-3/52 Karujärve külas Karujärve lasketiiru detailplaneeringu keskkonnamõju strateegilise hindamise algatamata jätmise ja Lisa nimetatud otsuse juurde Keskkonnamõju strateegilise hindamise eelhinnang Karujärve küla Karujärve Lasketiir (71401:001:2871) detailplaneeringule;
- Keskkonnamõju strateegilise hindamise eelhinnang Karujärve külas Karujärve lasketiir (71401:001:2871) detailplaneeringule;
- Kihelkonna valla üldplaneering, kehtestatud Kihelkonna Vallavolikogu 26.05.20210. a otsusega nr 8;
- Saare maakonnaplaneering 2030+, kehtestatud riigihalduse ministri 27.04.2018 käskkirjaga nr 1.1-4/94;
- Digitaalne geodeetiline alusplaan (Hadwest OÜ töö nr T-22-289, juuli 2022);
- Karujärve lasketiiru mürauuring, koostas Akukon Eesti OÜ
- Tarbijakaitse ja Tehnilise Järelevalve Amet 03.11.2023 nr 16-12/22-03886-004 Karujärve lasketiiru detailplaneeringu algatamise ja keskkonnamõju strateegilise hindamise algatamata jätmise otsuse eelnõu kooskõlastamine;
- Terviseamet 14.11.2023 nr 9.3-4/23/7290-2 Karujärve külas Karujärve lasketiiru detailplaneeringu algatamine;

- Keskkonnaameti 20.11.2023 nr 6-2/23/21903-2 Seisukoht Karujärve lasketiiru detailplaneeringu algatamise ja keskkonnamõju strateegilise hindamise algatamata jätmise kohta;
- Regionaal- ja Põllumajandusministeerium 27.11.2023 nr 14-3/3126-1 Seisukoht Karujärve külas Karujärve lasketiiru detailplaneeringu algatamise kohta;
- Kehtivad seadused ja õigusaktid.

1.4 Olemasoleva ruumi kirjeldus

Planeeringuala asub Saaremaa vallas Karujärve külas Karujärve lasketiir (71401:001:2871) katastriüksusel.

Maa-ameti andmetel on Karujärve lasketiir katastriüksusel metsamaad 121362 m² ja muud maad 8885 m².

Planeeringuala piirneb kõikidest külgedest riigimandis oleva Kihelkonna metskond 11 (71401:001:2870) katastriüksusega.

Ehitisregistri andmetel asub Karujärve lasketiir kinnistul Karujärve 100 m lasketiir. Lasketiir rekonstrueeriti 2023. a. Lisaks on rajatud mast (ehitisregistris kavandatud), parkla, juurdepääsutee, tuletõrje veevõtumahuti ja välikäimlad.

Juurdepääs planeeringualale Kärla-Karujärve riigiteelt Karu tee katastriüksusel (71401:001:1456) asuvat erateed mööda ja riigimetsa maale jäävat teed mööda. Teeservituute seatud ei ole.

Maa-ameti geoportaali põhjavee kaitstuse hinnangu 1:400 000 kaardikihi järgi kuulub kavandatava tegevuse ala keskmiselt kaitstud põhjaveega alade hulka.

Planeeringualal on olemasolev elektriliitumine.

1.5 Vastavus teistele strateegilistele planeerimisdokumentidele

Saare maakonnaplaneering 2030+

Vastavalt „Saare maakonnaplaneering 2030+“ (kehtestatud riigihalduse ministri 27.04.2018 käskkirjaga nr 1.1-4/94) ruumiliste väärtuste kaardile paikneb planeeringuala rohevõrgustiku alal ja puhkealal.

Roheline võrgustik on suhteliselt looduslikus seisundis olevate, ekstensiivselt kasutatavate alade seostatult toimiv süsteem, mis aitab hoida looduslikku mitmekesisust ja keskkonna stabiilsust.

Maakasutuse kavandamiseks Saare maakonnas roheline võrgustiku aladel on maakonnaplaneeringus esitatud tingimused sidususe tagamiseks, mida tuleb arvestada detailplaneeringu koostamisel.

Tingimused maakasutuse kavandamisel:

1. Vältida olulise ruumilise mõjuga ehitiste rajamist.
2. Kompaktse hoonestusega alade asukohavalik toimub ainult üldplaneeringu alusel.
3. Maakasutuse kavandamisel ja ehitustingimuste määramisel säilitada looduslike alade sidusus, vajadusel kavandada rohealade hõivamist leevendavad või kompenseerivad meetmed.

4. Teede ja liinirajatiste asukohavalikul eelistada olemasolevaid trasse/ koridore – teid, pinnasteid, elektriliine; õhuliinidele eelistada maakaableid.

5. Puhkealade kasutamine korraldada nii, et looduskeskkond ei saaks kahjustatud - piirata/suunata autode liikumist, korraldada parkimine ja prügimajandus, rajada telkimis-/puhke-/lõkkekohad, käimlad, õppe- ja matkarajad.

Käesoleval ajal asub planeeringualal 100 m lasketiir, mida on kavandatud laiendada. Planeeringuala paikneb rohevõrgustiku servaalal ja planeeritud hoonestusala moodustab väga väikese osa kogu planeeringuala ümbritsevast rohealast. Piirdeid on lubatud rajada turvalisuse eesmärgil. Arvestades, et tegu on olemasoleva töötava lasketiiruga ning, et planeeritava võrreldes rohevõrgustike alaga on väga väike ja asub selle servalal, säilitatakse enamuse rohevõrgustiku alast ning seeläbi looduslike alade sidusus.

Olemasoleva lasketiiru laiendamine on riigikaitse huvides, riigi huvi selles asukohas lasketiiru planeerimiseks on väljendatud ka kehtivas maakonnaplaneeringus. Maakonnaplaneeringu koostamise raames tehti eelvalik Kaitseliidu Saaremaa malevale uue, 300 m lasketiiru asukoha leidmiseks, arvestades maa omandit, ala suurust, elamute kaugust ja looduskaitselisi piiranguid ning lasketiiru asukohaks määrati maa-ala olemasoleva Karujärve lasketiiru asukohas. Lähim elamu asub kavandatud lasketiirust ca 1,3 km kaugusel, looduskaitselisi piiranguid ei ole, ala jääb ümbritsema piisavalt suur metsapuhver ja katastriüksus piirneb riigimaaga.

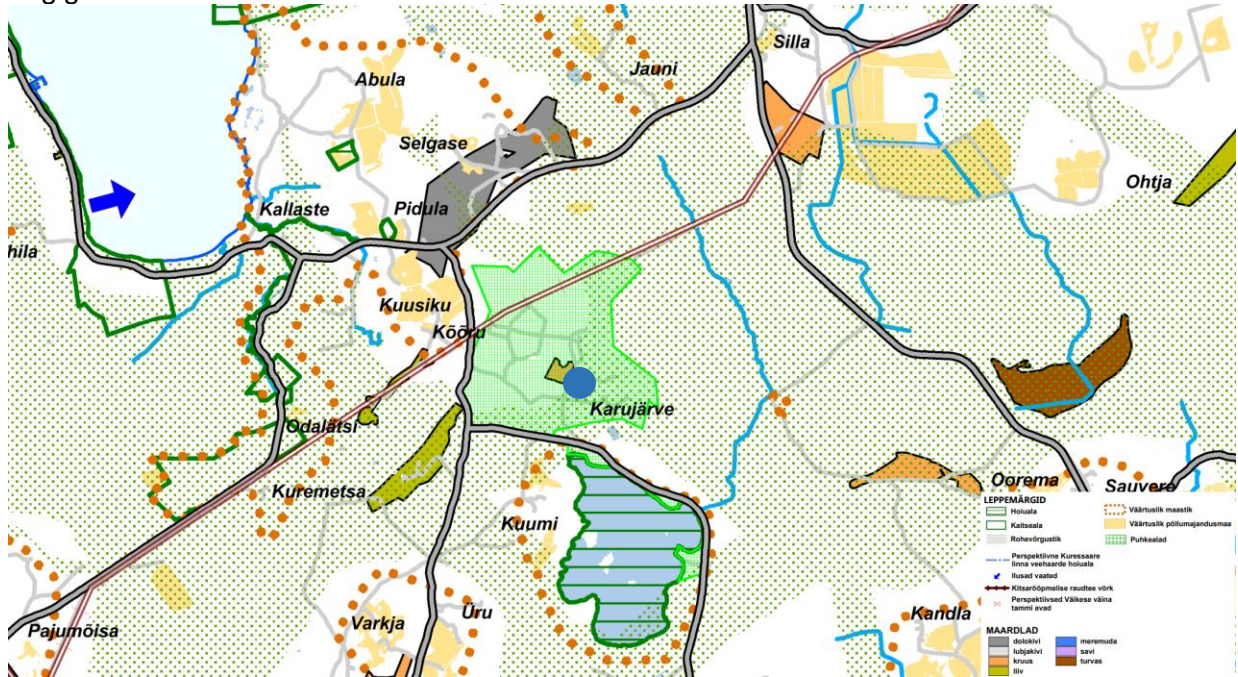
Maakonnaplaneeringust tulenevate riigikaitsealiste alade arendamise põhimõtted ja kasutustingimused:

- Lasketiiru piiranguvöönd 2 km määratakse üldplaneeringuga. Lasketiiru piiranguvööndisse ei ole soovitatav rajada uusi müratundlikke hooneid. Piiranguvööndis tohib ehitist püstitada, laiendada või ümber ehitada lasketiirust sellises kauguses, kus ehitisele esitatud mürataseme nõuete täitmine on tagatud ning ehitise püstitamise, laiendamise või ümberehitamise tõttu ei vähene lasketiiru töövõime. Müra normtaseme kategooria määratakse üldplaneeringus lasketiiru mürakaardi alusel.
- Kaitseministeeriumiga tuleb kooskõlastada kõigi üle 28 m kõrguste ehitiste planeeringud, projekteerimistingimused või nende andmise kohustuse puudumisel ehitusloa eelnõu või ehitamise teatis. Samuti tuleb Kaitseministeeriumiga kooskõlastada kõigi tuuleparkide ja tuulegeneraatorite planeeringud, projekteerimistingimused või nende andmise kohustuse puudumisel ehitusloa eelnõu või ehitamise teatis olenemata sellest, kui kõrget tuulegeneraatorit kavandatakse.
- Kaitsevägi ja Kaitseliit kasutavad metsaalasid riigikaitsealise väljaõppe läbiviimiseks (vastavalt Metsaseaduse § 36). Väljaõppe toimumise ajal tuleb ümbritsevate alade elanikel ja kasutajatel arvestada teatud müra leviku ning raskesõidukite ja inimeste liikumisega.
- Riigikaitsealise funktsiooniga objektist küldes kuni 2 km ning linnades, alevites ja alevikes kuni 300 m ulatuses on piiranguvöönd, milles tuleb kõik planeeringud, projekteerimistingimused või nende andmise kohustuse puudumisel ehitusloa eelnõu või ehitamise teatis kooskõlastada Kaitseministeeriumiga.

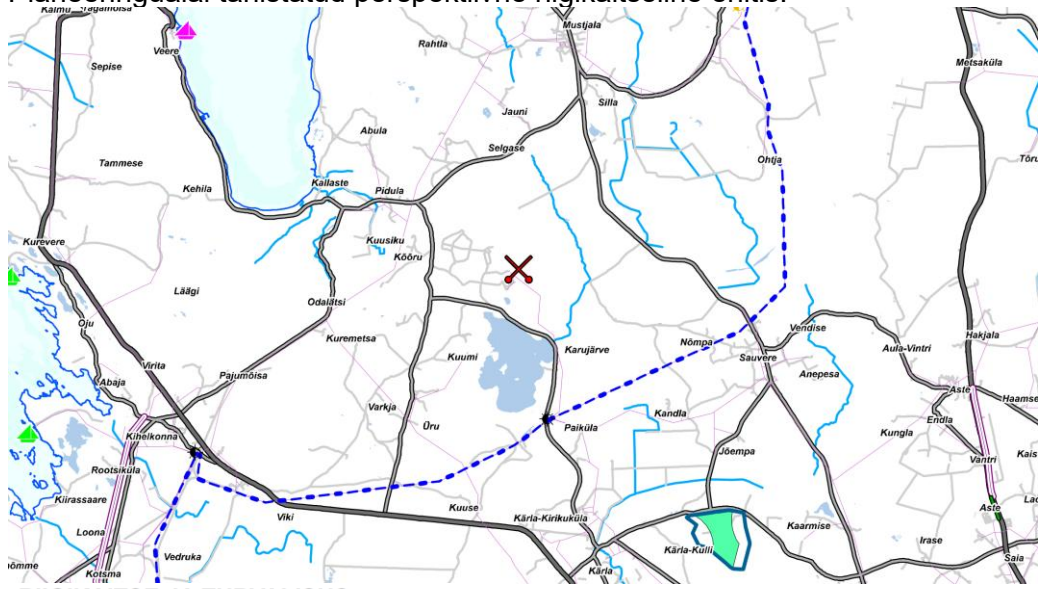
Arvestades, et planeeringualal on juba lasketiir olemas ning kogu planeeringuala ulatuses ei ole plaanis rajada takistavaid piirdeid loomade liikumisele ega kahjustada

looduslike alade sidusust ning kooslusi on eelpool toodud silmas pidades detailplaneeringuga kavandatav tegevus üldjoontes Saare maakonnaplaneeringule 2030+ vastav.

Joonis 2 Väljavõte Saare maakonnaplaneeringust 2030+ Planeeringuala tähistatud sinise ringiga.



Joonis 3 Väljavõte Saare maakonnaplaneeringu 2030+ Tehnilised võrgustikud kaardist. Planeeringualal tähistatud perspektiivne riigikaitse ehitus.



RIIGIKAITSE JA TURVALISUS
 ✕ Perspektiivne riigikaitse ehitus

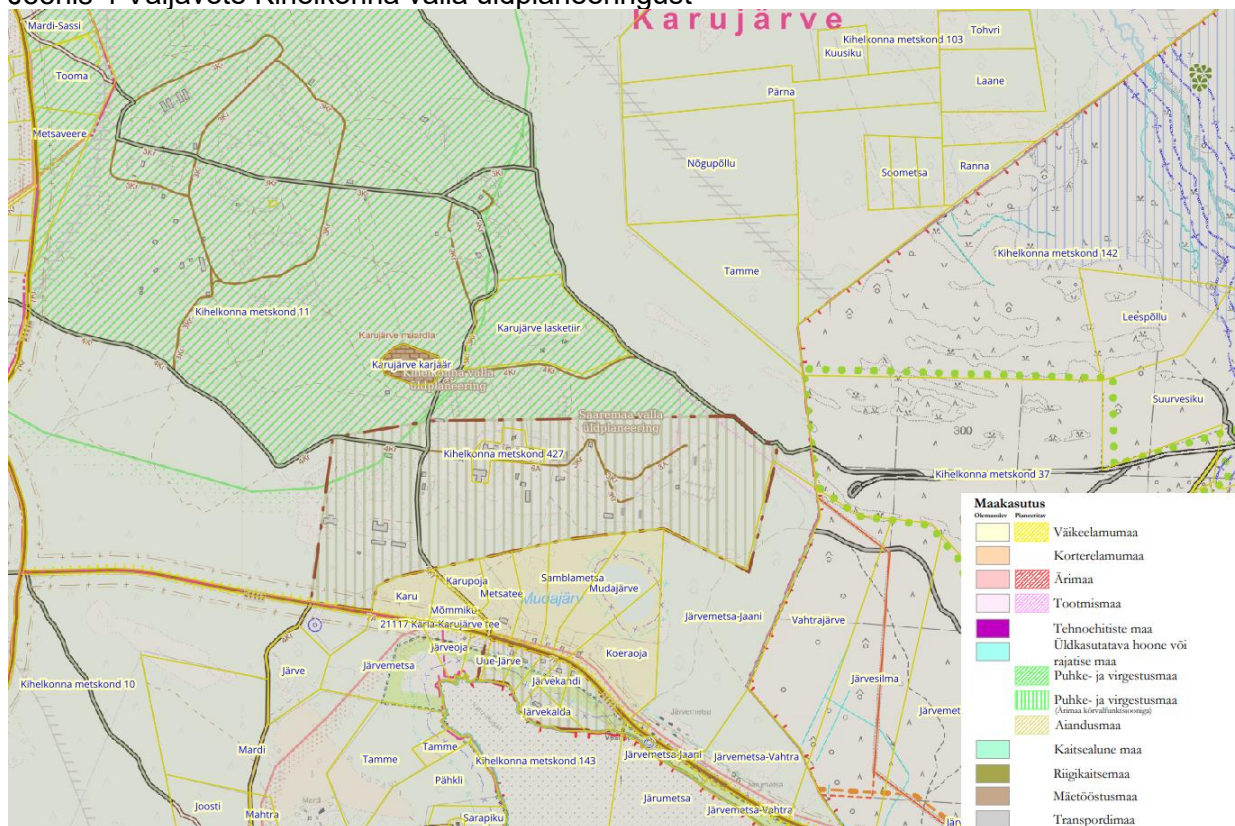
Üldplaneering

Planeeringualal kehtib Kihelkonna valla üldplaneering (kehtestatud Kihelkonna Vallavolikogu 26. mai 2010. a otsusega nr 8). Vastavalt üldplaneeringu maakasutusplaanile asub planeeringuala reserveeritud puhke- ja virgestusmaa juhtotstarbega alal. Puhke- ja virgestusmaa all mõeldakse haljas- ja metsaalasid, kuhu on ehitatud minimaalselt teenindavaid ehitisi (puhke-, spordi- ja kogunemisehitisi), et võimaldada välisõhus sportimist ja lõõgastumist, kasutamist väljasõidukohtadena, vabaõhuürituste korraldamist jms. Hoonete ja rajatiste pinna suhe krundi kogupinda on väike. Põhiliselt kasutuseks on tegevus välisõhus.

Kavandatav tegevus ei ole kooskõlas üldplaneeringus toodud maakasutuse juhtotstarbega. Detailplaneeringuga muudetakse puhke- ja virgestusmaa juhtotstarve Karujärve lasketiir katastriüksuse osas riigikaitsemaa juhtotstarbeks.

Üldplaneeringu maakasutusplaani alusel asub planeeringuala rohevõrgustiku alal. Üldplaneeringuga on kehtestatud rohelise võrgustiku toimimist tagavad tingimused ja soovitusel: vältida olulise ruumilise mõjuga objektide rajamist; planeeringutega maakasutuse kavandamisel ja ehitustingimuste määramisel säilitada looduslike alade sidusus; maakasutuse muutuste mõju Natura 2000 võrgustiku ala terviklikkusele selgitatakse vajadusel keskkonnamõju (strateegilise) hindamisega ja/või Natura hindamisega.

Joonis 4 Väljavõte Kihelkonna valla üldplaneeringust



1.6 Olemasolevate maaüksuste struktuuri ja kehtivate kitsenduste kirjeldus.

Tabel 1 Planeeritavate kinnistute andmed

Katastriüksuse lähiaadress	Pindala	Omandivorm	Katastriüksuse sihtotstarve	Katastritunnus	Kinnistu registrios
Karujärve lasketiir	130247 m ²	Avalik-õiguslik omand	Maatulundusmaa 100%	71401:001:2871	20700050

Tabel 2 Planeeritaval alal kehtivad seadusjärgsed kitsendused

Kitsenduse alus	Kitsenduse ruumiline ulatus	Isik või asutus, kelle pädevuses on hinnata ehitusprojekti vastavust kitsendusele.	Kitsenduse sisu
Ehitusseadustik § 120 lg 2	Riigikaitse ehitise piiranguvöönd kuni 2000 meetrit külades ehitise osas, mis võib mõjutada riigikaitse ehitise töövõimet.	Kaitseministeerium	Planeeringualal paikneb 100 m lasketiir

2. PLANEERINGUALA JA SELLE MÕJUALA ANALÜÜS NING RUUMILISE ARENGU EESMÄRGID

Planeeringuala asub Karujärve külas Karujärve lasketiir katastriüksusel vallakeskusest Kuressaarest ca 30 km kaugusel.

Planeeringualal paikneb 100 m lasketiir. Lasketiir on 2023. a rekonstrueeritud. Täiendavalt soovitakse lasketiiru pikendada kuni 300 m ning rajada lisaks taktikalise liikumise ja laskmise ala.

Planeeringuala ümbritsevad metsaalad. Planeeritavast alast ca 300 m lääne suunas asub toimiv karjäär. Lähim Karujärve terviserada/suusarada jääb lasketiirust ca 270 meetri kaugusele ja asukoht ei ole laskmise suunal.

Lasketiiru laiendamine on riigikaitse huvides, riigi huvi selles asukohas lasketiiru planeerimiseks on väljendatud ka kehtivas maakonnaplaneeringus. Maakonnaplaneeringu koostamise raames tehti eelvalik Kaitseleidu Saaremaa malevale uue, 300 m lasketiiru asukoha leidmiseks, arvestades maa omandit, ala suurust, elamute kaugust ja looduskaitse piiranguid ning lasketiiru asukohaks määrati maa-ala olemasoleva Karujärve lasketiiru asukohas. Lähim elamu asub kavandatud lasketiirust ca 1,3 km kaugusel. Järve, Karu, Metsatee, Lodumetsa, Samblametsa, Mäda järve ja Koeraoja mü. detailplaneeringuga (kehtestatud 30.04.2019 Saaremaa Vallavalitsuse korraldusega nr 2-3/609) on lähimad elamud planeeritud ca 900 m kaugusele planeeringualast. Looduskaitse piiranguid ei ole, ala jääb ümbritsema piisavalt suur metsapuhver ja katastriüksus piirneb riigimaaga.

Planeeringualale on toimiv juurdepääs Kärla-Karujärve teelt üle Karu tee katastriüksusel asuva eratee ja üle Kihelkonna metskond 427 katastriüksusel asuva tee.

Maakonnaplaneeringu ja üldplaneeringu järgi asub planeeringuala rohevõrgustiku alal. Arvestades, et planeeringualal on juba olemasolev lasketiir, ehtisregistri andmetel oletuslikult juba 1990.-ndatest ning planeeringualale ei ole plaanis rajada takistavaid piirdeid loomade liikumisele ega kahjustada looduslike alade sidusust ning kooslusi on eelpool toodud silmas pidades detailplaneeringuga kavandatav tegevus üldjoontes Saare maakonnaplaneeringule 2030+ ja Kihelkonna valla üldplaneeringule vastav.

Planeeringualal ei asu vääriselupaiku, Natura 2000 võrgustiku alasid ega muid kaitsealuseid loodusobjekte, samuti puuduvad muinsuskaitsealused objektid ning kultuurimälestised.

Kokkuvõtvalt võib öelda, et planeeritava tegevuse asukoht on sobilik, kuna sobitub ala olemasoleva maakasutusega.

3. PLANEERINGU ÜLDLAHENDUS

Planeeringualale on kavandatud kuni 300 m distantliga lasketiir, taktikalise liikumise ja laskmise ala. Kuni 300 m lasketiirule on kavandatud laskesuunas tagavall ca 12 m kõrge ning taktikalise liikumise ja laskmise alale laskesuundadesse ca 6 m tagavall. Lasketiiru maa-alale rajatavate vallide eesmärk on lasketiirus toimuva tegevuse ohutuse suurendamine ja lasketiiru maa-alast väljuda võiva ohu tõkestamine. Lasketiiru maa-ala ümbritsevaid müratõkke- või külgvalli ei kavandata. Kaitsevall mõjutab peamiselt üleüldist müra olukorda väiksematel kaugustel (kuni 500 m) ja tooks kaasa kuni 3-5 dB müratasemete vähenemise suurematel kaugustel (üle 1000 m). Müra kaitsekraani või muldvalli kõige suurem efektiivsus avaldub vahetult selle taga, kus müratasemed võivad olla kuni 15-20 dB madalamad. Vahekauguse suurenemisel ekraani ja valli mõju väheneb, kuna ekraani summutus sõltub esmajärjekorras nurgast, kus tõkke harja ümber helilaine liikumistee murdub ning seetõttu heli teekond vastuvõtjani suureneb.

Lisaks on planeeritud täiendav parkla ja väliõppeklass-söökla.

Planeeritav tegevus ei ole ette nähtud avalikuks kasutamiseks. Ala kasutamine hakkab toimuma omaniku/valdaja loal ja vastavalt lasketiiru kasutuskorrale.

Lasketiiru laskedistsid:

- 300 meetrit - automaat, kõik laskeasendid;
- 100 meetrit – kuulipilduja, vintpüss; vintpüss täpsusrelv ja snaipeer, kõik laskeasendid;
- 75 meetrit – vintpüss; kõik laskeasendid;
- 50 meetrit – püstol ja vintpüss; kõik laskeasendid;
- 25 meetrit – püstol ja vintpüss; kõik laskeasendid;
- 20 meetrit – püstol ja vintpüss; kõik laskeasendid;
- 15 meetrit – püstol ja vintpüss; kõik laskeasendid;
- 10 meetrit – püstol ja vintpüss; kõik laskeasendid;
- 5 meetrit – püstol ja vintpüss; kõik laskeasendid (püsti; põlvelt, istes ja kükki; lamades).

Lasketiirus on keelatud kasutada: soomustlâbistavat laskemoona, lõhkevat laskemoona ja lõhkeainet.

Rekonstrueeritud kuni 100m laskedistantsiga lasketiiru on laskeväljaõppeks kasutatud alates 2024.aasta veebruarist. Ajavahemikus veebr-dets 2024 toimus kokku 51 laskepäeva, mis kuu keskmisena tähendab aritmeetiliselt 4,25 laskepäeva, keskmise laskekoormusega ca 1500 lasku päevas. 300 m lasketiiru osas on laskedistantsidel kuni 0-100 m ja 100 kuni 300 m eeldatav laskesagedus ühel laskepäeval 1700 lasku, mis jaguneb 80 % ehk 1360 lasku kuni 100 m laskedistantsile ja 20 % ehk 340 lasku kuni 300 m laskedistantsile. Selliseid laskepäevi on eeldatavalt ühes kalendrikuus 9 ja aastas kokku 108. Paralleelselt tegevustega kuni 100m ja 100 kuni 300 m laskedistantsidele võivad toimuda taktikalisel laskmise ja liikumisalal laskmisharjutused. Taktikalise laskmise- ja liikumisala maksimaalne laskedistants on 50 m ja eeldatav laskesagedus ühel laskepäeval on 1700 lasku. Selliseid laskepäevi on eeldatavalt ühes kalendrikuus 3 ja aastas kokku 36.

Taktikalise liikumise ja laskmise ala maksimum laskedistants on 50 meetrit. Ala on kavandatud 50 m laiune ja 100m pikkune. Laskesuunas on kavandatud kuni 6 m tagavall. Selline valli kõrgus tagab eelnimetatud laskedistantsilt relva tulekoonuse täielikku katmise valli poolt.

Taktikalise liikumise ja laskmise alaks on valitud lasketiiru maa-ala piires metsane, ümbruskonnale omane maastik, millel on ala väljaõppelisi (taktikalisi) eesmärke arvestavalt vähemalt 50x100m ulatuses säilitatud sealne puistu.

Taktikalise liikumise ja laskmise ala võimaldab õppival koosseisul (lahingpaar, pooljagu, maksimaalselt jagu (kuni 10 in)) harjutada ohutult tegutsemist erinevates taktikalistes olukordades (parima laskepositsiooni leidmine, treenida avastama sihtmärki (vastast) ja osutama selle asukohale, avada tuld kokkulepitud märguande peale, samuti tegutsemist sihtmärgi avastamisel ja ründamisel: lahingpaari/-meeskonna koostöö lahingulist olukorda matkivad olukorras (nt meeskonna liikmete katmine salvevahetusel või taktikalisel liikumisel).

Kaitseliidu andmetel on kavandatud lasketiir kõikidel laskedistantsidel ohualata, see tähendab, et oht peatub vallis ja ei kandu lasketiiru maa-alalt välja.

Planeeritavale tegevusele on Akukon Eesti OÜ koostanud mürauringu. Mürauringu tulemusi on kirjeldatud p. 8.1.

3.1 Krundijaotus

Planeeritud krunt järgib olemasoleva Karujärve lasketiir katastriüksuse piiri.

Tabel 3. Krundijaotus

Planeeringujärgne krunt		
Krundi nimetus	Pindala	Krundi kasutamise sihtotstarve
Karujärve lasketiir	130247 m ²	Kaitsevâe hoone või rajatise maa RL Katastriüksuse sihtotstarve riigikaitsemaa R

3.2 Kruntide ehitusõigus

Planeerimisseaduse § 125 järgi on detailplaneeringu koostamine nõutav linnades kui asustusüksustes, alevites ja alevikes ning nendega piirnevas avalikus veekogus ehitusloakohustusliku hoone püstitamiseks. Käesoleva detailplaneeringuga on määratud ehitusõigus üle 20 m² ehitisealuse pinnaga hoonetele.

Planeeringualale on kavandatud lasketiiru pikendamine 300 meetrini, taktikalise liikumise ja laskmise ala, parkla ja väliõppeklass-söökla. Planeeritud hoonestusala ulatub üle olemasoleva ohuala piirde. Olemasolevast ohualast välja poole ehitamisel tuleb ohuala piiri nihutada.

Krundi pindala:	130247 m ²
Krundi kasutamise sihtotstarve:	Kaitseväe hoone või rajatise maa RL
Hoonete suurim lubatud arv krundil:	2
Hoone suurim lubatud kõrgus:	8,0 m
Hoonete lubatud suurim ehitisealune pind:	300 m ²
Rajatiste lubatud suurim ehitisealune pind:	30000 m ²
Rajatiste suurim lubatud maa pealne kõrgus:	12,0 m
Rajatiste suurim lubatud maa-alune sügavus:	2,5 m

Olulised arhitektuurinõuded:

Hoonete suurim lubatud korruselisus:	1
Katusekalle:	0-40 kraadi
Katusetüübid:	lamekatatus või kahepoolne viilkatus, alla 20 m ² hoonete puhul vaba
Harjajoon:	vaba
Välisviimistlusmaterjalid:	kasutada traditsioonilisi ehitusmaterjale nagu puit, kivi jmt. Imiteerivate kunstmaterjalide kasutamine keelatud.

Lisaks ehitusõiguses toodud hoonete rajatakse planeeringualale lahtine 300m lasketiir, taktikalise liikumise ja laskmise ala ja lasketiiru teenindav parkla.

3.3 Juurdepääs ja parkimine

Juurdepääs planeeringualale on kavandatud 21117 Kärla-Karujärve teelt üle Karu tee katastriüksusel paikneva eratee ja üle riigimandis oleva Kihelkonna metskond 11 katastriüksusel paikneva tee. Juurdepääsu tagamiseks sõlmida teeservituudilepingud.

Lasketiiru laiendamisega täiendav liikluskoormus teedel ei suurene.

Hajaasustuses parkimisala kavandamiseks puuduvad kehtivad normid ja standardid. Parkimisala planeerimisel on lähtutud Kaitseliidu vajadustest ja soovist.

3.4 Piirded

Juurdepääsutee lõppu on kavandatud tõkkepuud. Lasketiirul on laskmise suunas kuni 12 m kõrgune tagaval ning taktikalise liikumise ja laskmise alal on laskesuunas kuni 6

m tagaval. Piirete rajamise vajadus üldjuhul puudub, kuna tegemist on asustusest võrdlemisi eemal asuva objektiga, mis eeldatavalt välistab juhuslike pahatahtlike isikute soovimatu kasutuse. Probleemide ilmnemisel tuleb piirde rajamist kaaluda. Piirde rajamisel on võimalikuks piirdeüübiks vähemalt 1,6m kõrgune roheline toonis keevisvõrkaed.

3.5 Haljastus

Planeeringu koostamise ajaks on vajalik lasketiiru maa-ala raadatud. Uut haljastust kavandatud ei ole.

Metsa raadamine lubatud on lubatud ainult hoonestusalal ning teede ja parklate kohal. Metsa raiet ja hooldust teostada vastavalt metsaseadusele.

3.6 Vertikaalplaneerimise põhimõtted

Planeeritav ala on tasane edela- kirde suunalise kaldega, absoluutsed kõrgused on vahemikus 40,56...37,50 m.

Vertikaalplaneering lähtub asukoha reljeefist ning projekteeritavatest kõrgusmärkidest. Lasketiiru põrand on edela- kirde suunalise kaldega, laskepositsioonid on tõstetud sujuvalt 10 cm põrandapinnast 2,0 (kuni 20 m sihtmärgiala)/ 2,75 m laiuselt.

Tagavalli ning kuulipüüdja esipinna kalle tuleb hoida 34°.

Vertikaalplaneerimise lahenduse aluseks on kõrgusmärgid olevatel katetel ja rajatiste ±0.00 ja projekteeritavate katete normikohased kalded.

Planeeritavate platside pinnad viia kõrguslikult kokku ümbritsevate teede ja platside olevate pindadega.

Täpne lahendus anda ehitusprojektiga.

4. TEHNOVÕRGUD

4.1 Veevarustus

Veevarustust krundile ei planeerita

4.2 Kanalisatsioon

Krundile on paigaldatud kuivkäimlad. Muus osas reovett krundil ei teki ja puudub vajadus selle käitlemiseks.

4.3 Sademeveekanaliseerimine

Sademevesi on suunata põik- ja pikikalletega rohelistele aladele.

Sademevee kogumisel ja käitlemisel tugineda määrusele "Nõuded reovee puhastamise ning heit-, sademe-, kaevandus-, karjääri- ja jahutusvee suublasse juhtimise kohta, nõuetele vastavuse hindamise meetmed ning saasteainesisalduse piirväärtused."

Sadevete juhtimine naaberkinnistutele on keelatud.

Täpne lahendus anda ehitusprojektiga.

4.4 Elekter

Karujärve lasketiir krundil on olemasolev elektriliitumine. Peakaitsme suurendamist ei ole planeeritud.

4.5 Soojavarustus

Soojavarust ei planeerita.

4.6 Side

Sideühendused on võimalikud erinevate mobiilsete lahenduste kaudu.

5. ÜLDPLANEERINGU MUUTMISE ETTEPANEK

Planeeringualal kehtib Kihelkonna valla üldplaneering (kehtestatud Kihelkonna Vallavolikogu 26. mai 2010. a otsusega nr 8). Vastavalt üldplaneeringu maakasutusplaanile asub planeeringuala reserveeritud puhke- ja virgestusmaa juhtotstarbega alal. Puhke- ja virgestusmaa all mõeldakse haljas- ja metsaalasid, kuhu on ehitatud minimaalselt teenindavaid ehitisi (puhke-, spordi- ja kogunemisehitisi), et võimaldada välisõhus sportimist ja lõõgastumist, kasutamist väljasõidukohtadena, vabaõhuürituste korraldamist jms. Hoonete ja rajatiste pinna suhe krundi kogupinda on väike. Põhiliselt kasutuseks on tegevus välisõhus.

Kavandatav tegevus ei ole kooskõlas üldplaneeringus toodud maakasutuse juhtotstarbega. Detailplaneeringuga muudetakse puhke- ja virgestusmaa juhtotstarve Karujärve lasketiir katastriüksuse osas riigikaitsemaa juhtotstarbeks.

Üldplaneeringu seletuskirjas riigikaitsemaa juhtotstarvet käsitletud ei ole. Planeeringuala asukohta on maakasutusplaanil märgitud „tiir“ eeldatavalt alusandmetest tulenevalt.

PlanS § 142 lõike 1 alusel võib detailplaneering põhjendatud vajaduse korral sisaldada kehtestatud üldplaneeringu põhilahenduste muutmise ettepanekut. Kehtestatud üldplaneeringu põhilahenduse detailplaneeringuga muutmine PlanS § 142 lõike 1 punkti 1 alusel on üldplaneeringuga määratud maakasutuse juhtotstarbe ulatuslik muutmine. Juhtotstarbe muutmine on ulatuslik, kuna puhke- ja virgestusmaa juhtotstarve muudetakse riigikaitsemaa juhtotstarbeks terve katastriüksuse osas. Tulenevalt eelnevast on tegemist üldplaneeringut muutva detailplaneeringuga.

Katastriüksusel on olemasolev lasketiir ehitisregistri andmetel oletuslikult juba 1990. aastatest. Tarbijakaitse ja Tehnilise Järelevalve Amet on 23.05.2023 andnud loa olemasoleva lasketiiru ümberehitamiseks, planeeringu koostamise ajaks on olemasolev lasketiir rekonstrueeritud. Planeeritava ehitise suurim ehitisealune pind on kokku ca 3 ha, kavandatav maksimaalne kõrgus 12 m (kuni 300 m laskedistantsiga lasketiiru tagavall). Kaitseliidu andmetel on kavandatav lasketiir kõikidel laskedistantsidel ohualata, see tähendab, et oht peatub vallis ja ei kandu lasketiiru maa-alalt välja.

Saare maakonnaplaneering 2030+ kohaselt on olemasolevast lasketiirust ca 3 km kaugusele põhja ja kagusuunas märgitud perspektiivne riigikaitse ehitise asukoht ja seletuskirja peatüki 5.1. kohaselt: „Lähtuvalt keskkonnamõju strateegilise hindamise tulemustest ning ajaloolistest ja logistilistest eelistest, määratakse maakonnaplaneeringuga lasketiiru asukohaks maa-ala Karujärve külas, lasketiiru

ohuala ulatub Nõmpa külasse. Lasketiiru ja selle piiranguvööndi piirid täpsustatakse üldplaneeringuga.“ Maakonnaplaneeringu koostamise ajal olemasolev lasketiir ei vastanud vähendatud ohualaga lasketiiru nõuetele. Detailplaneeringuga kavandatakse Kaitseliidu andmetel ilma ohualata lasketiiru. Kuna kehtivas üldplaneeringus ei ole riigikaitse ehitist konkreetsesse asukohta planeeritud, on tegemist ka sellest aspektist üldplaneeringut muutva detailplaneeringuga.

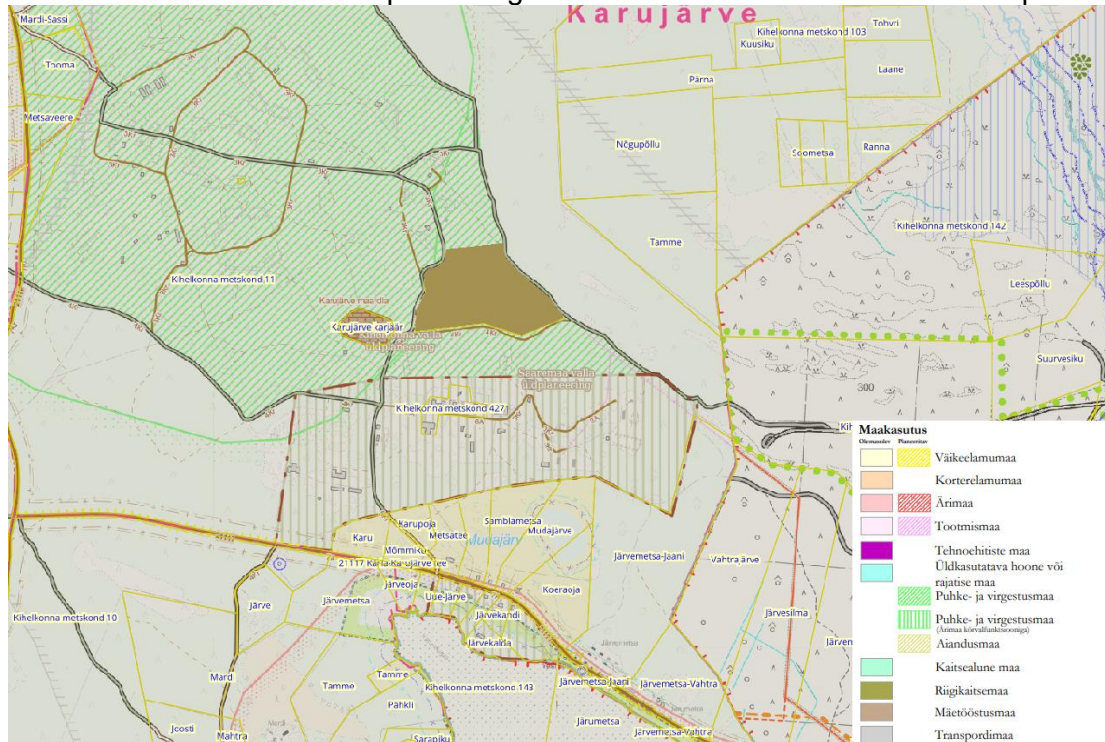
Olemasoleva lasketiiru senine kasutamine üldplaneeringu kohasel puhke- ja virgestusmaa juhtotstarbega alal ei ole teadaolevalt konflikte tekitanud ning olemasolevate terviseradade ja discgolfipargi kasutamist mõjutanud, mistõttu on detailplaneeringuga kavandatud lasketiiru laiendamine olemasolevas asukohas. Lähim Karujärve terviserada/suusarada jääb lasketiirust ca 270 meetri kaugusele ja asukoht ei ole laskmise suunal. Kuna lasketiiru ümbrusesse ohuala ei kavandata, saab ümbruskonna puhke- ja virgestusala ka edaspidi kasutada. Detailplaneeringu käigus on Akukon OÜ poolt koostatud Karujärve lasketiiru mürarüüriing kus on väljatoodud leevendavad meetmed ja soovitused mürataseme vähendamiseks.

Lasketiiru laiendamine on riigikaitse huvides, riigi huvi selles asukohas lasketiiru planeerimiseks on väljendatud ka kehtivas maakonnaplaneeringus. Maakonnaplaneeringu koostamise raames tehti eelvalik Kaitseliidu Saaremaa malevale uue, 300 m lasketiiru asukoha leidmiseks, arvestades maa omandit, ala suurust, elamute kaugust ja looduskaitse piiranguid ning lasketiiru asukohaks määrati maa-ala olemasoleva Karujärve lasketiiru asukohas. Lähim elamu asub kavandatud lasketiirust ca 1,3 km kaugusel, looduskaitse piiranguid ei ole, ala jääb ümbritsema piisavalt suur metsapuhver ja katastriüksus piirneb riigimaaga. Seetõttu on üldplaneeringu muutmise lasketiiru laiendamise võimaldamiseks põhjendatud.

Üldplaneeringu maakasutusplaani alusel asub planeeringuala rohevõrgustiku alal. Üldplaneeringuga on kehtestatud rohelise võrgustiku toimimist tagavad tingimused ja soovitused: vältida olulise ruumilise mõjuga objektide rajamist; planeeringutega maakasutuse kavandamisel ja ehitustingimuste määramisel säilitada looduslike alade sidusus; maakasutuse muutuste mõju Natura 2000 võrgustiku ala terviklikkusele selgitatakse vajadusel keskkonnamõju (strateegilise) hindamisega ja/või Natura hindamisega. Arvestades, et planeeringualal on juba olemasolev lasketiir, ehitisregistri andmetel oletuslikult juba 1990. aastatest ning planeeringualale ei ole plaanis rajada takistavaid piirdeid loomade liikumisele ega kahjustada looduslike alade sidusust ning kooslusi säilib rohevõrgustiku toimimine.

Lähtuvalt eelkirjeldatust teeb käesolev planeering ettepaneku muuta planeeringuala piires olev puhke- ja virgestusmaa juhtotstarve riigikaitsemaa juhtotstarbeks. Muudatused kantakse Kihelkonna valla üldplaneeringu maakasutusejoonisele ja jooniste legendi ning lisada seletuskirja täiendav p. 4.17 riigikaitseline maa. Aluseks käesolev detailplaneering.

Joonis 5 Kihelkonna valla üldplaneeringu maakasutuse kaardi muudatuse ettepanek



6. PLANEERINGUJÄRGSED SEADUSEST TULENEVAD KITSENDUSED

Tabel 4 Planeeritaval alal kehtivad seadusjärgsed kitsendused

Kitsenduse alus	Kitsenduse ruumiline ulatus	Isik või asutus, kelle pädevuses on hinnata ehitusprojekti vastavust kitsendusele.	Kitsenduse sisu
Ehitusseadustik § 120 lg 2	kuni 2000 meetrit külades ehitise osas, mis võib mõjutada riigikaitse ehitise töövõimet.	Kaitseministeerium	Planeeringualale planeeritud kuni 300 meetrine lasketiir

Riigikaitse ehitise piiranguvööndisse püstitatav ehitise või piiranguvööndis asuva ehitise laiendamine või ümberehitamine ei tohi vähendada riigikaitse ehitise töövõimet ja suurendada ohtu riigikaitse ehitisele. Riigikaitse ehitise töövõime tagamise aspektist on suurimaks mõjutajaks/piirajaks piiranguvööndi ulatuses eeskätt suure väljundvõimsusega seadmed: tuugenid, side- ja raadiomastid, päikesepargid, vms. Samuti kõrghooned. Nendeks ei ole eramud, kortermajad vms tsiviilehitised.

7. PLANEERITAV SERVITUUTIDE VAJADUS

Servituutide täpne ulatus ja tingimused lepitakse kokku servituudilepingu seadmisel.

Tabel 5 Servituutide vajadus

Teeniv kinnisasi	Valitseja	Servituudi/kitsenduse tüüp	Sisu	Ruumiline ulatus
Karu tee 71401:001:1456	Karujärve lasketiir	teeservituut	Planeeritud juurdepääsutee Karujärve lasketiiru krundile	Tee minimaalne laius koos hooldusalaga 6 m
Kihelkonna metskond 11 71401:001:2870	Karujärve lasketiir	teeservituut	Planeeritud juurdepääsutee Karujärve lasketiiru krundile	Tee minimaalne laius koos hooldusalaga 6 m

8. MUUD PLANEERINGU EESMÄRGID

8.1 Keskkonnakaitse tingimused

- Saaremaa valla poolt on koostatud keskkonnamõju strateegilise hindamise eelhindang Karujärve külas Karujärve lasketiir (71401:001:2871) detailplaneeringule.

KSH eelhindangu järeldused

Planeeritav tegevus ei hõlma keskkonnaohtlike tegevuste kavandamist ega vastavate objektide rajamist, seepärast olulisi negatiivseid keskkonna mõjusid antud detailplaneeringu kehtestamisega ette näha pole. Detailplaneering on üldplaneeringut muutev.

Keskkonnamõju eelhindangu tulemusel ei ületa kavandatav tegevus eeldatavalt tegevuskoha keskkonnataluvust, sellel puudub oluline kumulatiivne mõju, see ei sea ohtu inimese tervist ja heaolu, kultuuripärandit ega vara.

Detailplaneeringul puudub piiriülene mõju ja lähtuvalt kavandatava tegevuse iseloomust ning läbi viidud uuringutest ka oluline strateegiline mõju maakondliku või omavalitsuse territooriumi mastaape silmas pidades.

Käesoleva detailplaneeringuga kavandatu ei hõlma tegevusi Natura 2000 võrgustiku aladel ja Karujärve hoiuala territooriumil, küll aga jääb planeeringuala ca 1,1 km kaugusele Karujärve hoiualast ning samadesse piiridesse jäävate Natura 2000 võrgustikku kuuluvate Karujärve loodusalast. Planeeringualal või selle vahetus läheduses ei paikne kaitstavate liikide leiukohti või elupaiku. Pidades silmas planeeritava tegevuse iseloomu ning kaugust kaitstavatest aladest ning objektidest, ei ole käesoleva planeeringu elluviimisel oodata mõjusid nimetatud aladele.

Eeltoodust tulenevalt käesoleva detailplaneeringuga kavandatav tegevuse elluviimisega ei kaasne eeldatavalt olulist negatiivset keskkonnamõju ning keskkonnamõju strateegilist hindamist ei ole põhjust algatada.

- Karujärve lasketiiru mürauring, koostas Akukon Eesti OÜ. Mürauringus on hinnatud arvutusmudeli abiga Karujärve lasketiiru tegevusest tingitud relvade

müra mõjusid lasketiiru ümbruses. Arvutustulemuste järgi ulatub lähimate eluhoonete juurde Karujärve külas (Vesiroosi, Järvemetsa-Jaani, Järvemeista-Jaani/1-7, Järvemeista-Vahtra) 100 m, 300 m lasketiiru ning taktikalise liikumise ja laskmise ala koosmõjus kuni 46 dB, 100 m, 300 m lasketiiru korral kuni 44 dB suurune müratase. Üldjuhul selline müratase ei tekita häirivust ja iseloomustab häid akustilisi tingimusi, mis ei tähenda, et lasketiirust lähtuvat müra ei ole välisterritooriumil või hoonete sees üldse kuulda. Laskemüra leviku suhtes kehtivad samad akustilised seaduspärasused kui muu keskkonnamüra puhul. Laskemüra väga lühike kestus võrreldes muu aeglaselt varieeruva või püsiva keskkonnamüraga ei mõjuta müra levikut reguleerivaid akustika põhieegleid. Heliallikast kiirgub väljapoole leviv helilaine, mille helienergia kandub kauguse suurenedes laiemale pinnale. Helirõhk väheneb vastavalt. Selline heli levimisest tingitud heli sumbumine toimub alati, olenemata maastikust jm teguritest. Samasugusesse müratasema tsooni jäävad ka Järve, Karu, Metsatee, Lodumetsa, Samblametsa, Mudajärve ja Koeraoja detailplaneeringuga (kehtestatud 15.05.20219) kavandatud elamud.

Kaitsevall mõjutab peamiselt üleüldist müra olukorda väiksematel kaugustel (kuni 500 m) ja tooks kaasa kuni 3-5 dB müratasemete vähenemise suurematel kaugustel (üle 1000 m). Mürakaitsekraani või muldvalli kõige suurem efektiivsus avaldub vahetult selle taga, kus müratasemed võivad olla kuni 15-20 dB madalamad. Vahekauguse suurenemisel ekraani ja valli mõju väheneb, kuna ekraani summutus sõltub esmajärjekorras nurgast, kus tõkke harja ümber helilaine liikumistee murdub ning seetõttu heli teekond vastuvõtjani suureneb. Kuivõrd Kaitsevaldi lasketiirust lähtuv laskemüra ei ületa õigusaktides elamu- ja virgestusaladele kriitilise tasemena sätestatud piirmäärasid, ei ole madala efektiivsusega (ehituslikke) helibarjääre lasketiiru kavandatud.

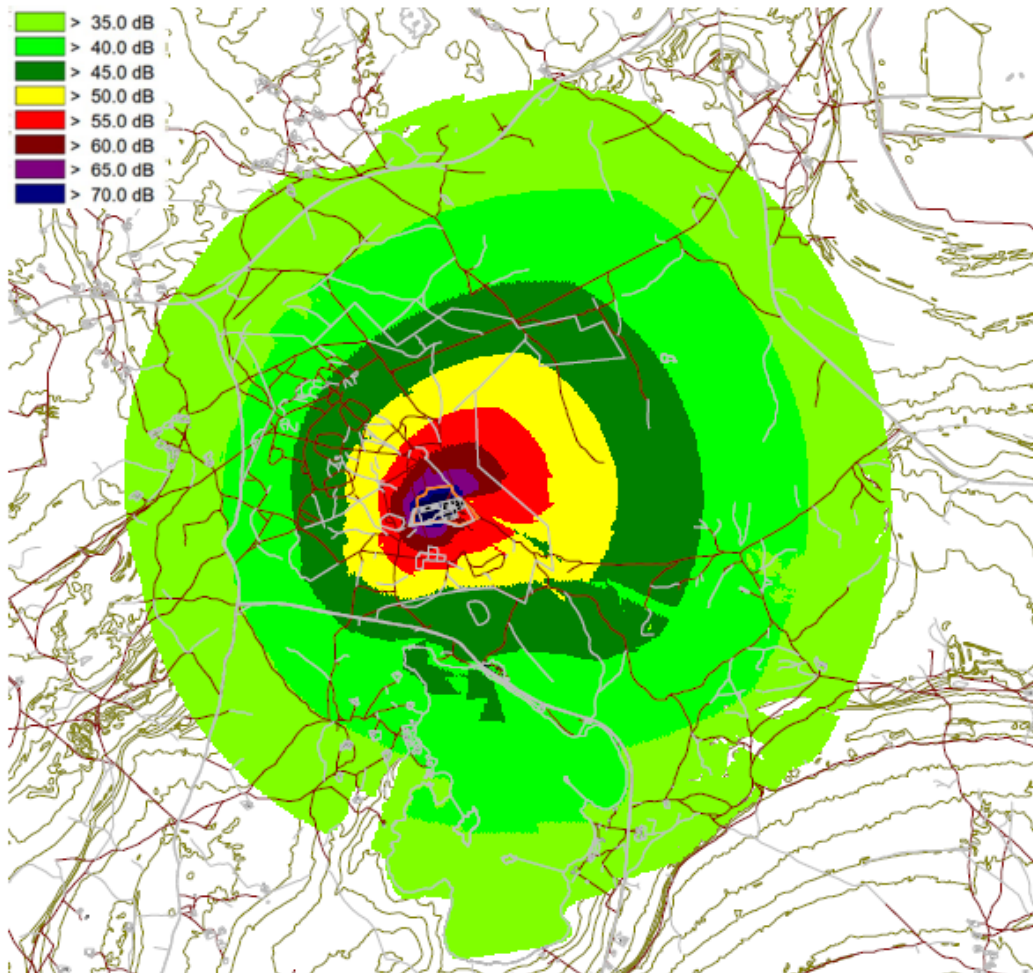
Soovitused:

Atmosfääriõhu kaitse seadusega mitte reguleeritud müraallikate tekitatava häiringu korral on üheks võimaluseks mitme osapoolte vaheline kokkulepe. Müraallikast lähtuva müra leevendamiseks/häirivuse vähendamiseks tuleb kokku leppida erinevate osapooltega: elanikud, kohalik omavalitsus, müraallika valdaja, pädevad asutused, millisest normist tuleb müra hindamisel lähtuda, kas on vajalik rakendada parandustegurid, kas ja millised erisused kehtivad nt tava- ja võistluspäevale jms ning seejärel sõlmida kokkulepitud tingimustega asjakohane akt, millest edaspidi juhinduda.

Leevendusmeetmed:

- organisatoorsed ehk erinevad ajalised piirangud (nt kellaajalised, nädalapäevad ja aastaajad);
- koguselised piirangud (nt relvade arv, laskesageduste arv);
- kohalike elanike teavitamine harjutuspäevade esinemisest.

Joonis 6 Väljavõtte mürauringu Joonisest 4



Joonis 4. Karujärve lasketiiru (100 m, 300 m lasketiir, taktikalise liikumise ja laskmise ala) müraolukord, päevane ajavahemik (7-23)

- Lasketiiru piiranguvööndis võib esineda häirivat müra, mis vastavalt atmosfääriõhu kaitse seaduse (AÕKS) § 55 lõike 3 punktile 4 ei kuulu välisõhus leviva müra hulka ja millele seetõttu ei kohaldu AÕKS § 56 sätestatud välisõhus leviva müra normtasemete regulatsioon ega ka keskkonnaministri 16.12.2016 määrusega nr 71 „Välisõhus leviva müra normtasemed ja mürataseme mõõtmise, määramise ja hindamise meetodid“ sätestatud müra normtasemed.
- Piirkonnas esinevate kaitstavate liikide kõige tundlikumal pesitsusajal 01.04-30.06 vältida kõige intensiivsemaid ja suurema mürafaktoriga õppuseid ning korraldada väiksema mürafaktoriga õppuseid võimalikult harva, et vähendada kaitstavate liikide häirimist pesitsusajal ja leevendada müra negatiivset mõju.
- Lasketiiru laiendamisega seotud raadamistöid saab teha väljaspool lindude üldist pesitsusperioodi, mis kestab ajavahemikul 15.03-31.07. Müra leevendava meetmena tuleb säilitada Karujärve lasketiiru kinnistul võimalikult palju metsa ning majandada lasketiiru ja eelnimetatud kaitstavate linnuliikide elupaikade vahelisel alal metsa püsimeetsana, seda vähemalt riigimaa osas.
- Ehitustegevuse aegselt peab seadmete ja tehnika hoidmine ja käsitlemine olema tagatud selliselt, et saasteainete pinna- ja põhjavette sattumine on välistatud. Eriti tähelepanelikult tuleb nõudeid järgida tugevatel sajuperioodidel. Ehitustöödel

kasutatavatest masinatest õli või kütuse lekkimise vältimiseks tuleb kasutada tehniliselt korras masinaid ja seadmeid ning teostada regulaarset kontrolli.

- Ehitustegevusega kaasneb ehitusjätmete teke. Ehitusjätmete valdaja peab rakendama kõiki tehnoloogilisi võimalusi ehitusjätmete liigiti kogumiseks tekkekohas, korraldama oma jätmete taaskasutamise või andma jätmed käitlemiseks üle vastavat keskkonnaluba/registreeringut omavale isikule ning rakendama kõiki võimalusi ehitusjätmete taaskasutamiseks. Jätmete käitlemise (sh kogumise) korraldamisel lähtuda jätteseadusest ja kehtivast omavalitsuse jäätmehoolduseeskirja nõuetest.
- Hoonete projekteerimisel lähtuda ettevõtlus- ja infotehnoloogiainistri 11.12.2018 määrusest nr 63 „Hoone energiatõhususe miinimumnõuded¹“.
- Hooned ja rajatised ehitada vastavalt kaasaegsetele ehitustehnoloogilistele nõuetele.
- Ehitusaegse mürahäiringu vähendamiseks tuleb vältida öiseid ehitustöid (v.a. hoonesisesed ehitustööd, mis ei põhjusta müraemissiooni välisterritooriumile). Ehitustegevuse ajal tuleb hoida müra normtaseme piirides, seega tuleb rakendada müra vähendamise meetmeid nagu näiteks välja lülitada masinad, mida hetkel ei kasutata, kõik masinad ja seadmed hoida heas korras ning vajadusel varustada summutiga.
- Ehitusaegse tolmu teket tuleb minimaliseerida. Puistematerjalide ladustamisel ning kuivades tingimustes kaevetöid tehes tuleb vajadusel tolmu teket vältida niisutamise abil. Tolmuemissioone ehitustöödel on võimalik vältida ka materjali langemiskõrguse vähendamise abil, ehitusmaterjalide katmisega veol ja ladustamisel, ehitusplatsil teede ja seadmete perioodilise puhastamisega ning kui ehitusmaterjalide laadimist ei teostata tugeva tuulega.
- Sademevee juhtimisel pinnasesse lähtuda veeseadusest
- Jätmete kogumine ja käitlemine toimub vastavalt Saaremaa valla jäätmehoolduseeskirjale nr 26, vastu võetud 26.08.2022.a.

8.2 Sotsiaal-majanduslikud mõjud

Kuna tegemist on olemasoleva lasketiiru laiendamisega, siis eeldatavalt käesoleva planeeringu elluviimisega olulisi täiendavaid sotsiaal-majanduslikke mõjusid ei teki.

8.3 Tuleohutus

Planeeringuga on tagatud tulekustutustehnika pääs krundile. Uusi ehitisi tuletõrjekujasse planeeritud ei ole.

Hoonete tulepüsivusklass lahendada ehitusprojektiga.

Hoonete projekteerimisel lähtuda siseministri 30.03.2017 määrusest nr 17 „Ehitisele esitatavad tuleohutusnõuded“.

Siseministri 18.02.2021 määruse „Veevõtukoha rajamise, katsetamise, kasutamise, korrashoiu, tähistamise ja teabevahetuse nõuded, tingimused ning kord“ nr 10 järgi, kui hoone tuletõkkeseptsiooni eripõlemiskoormus on 0-600 MJ/m² on kustutamiseks vajalik veevooluhulk 10 l/s 3 tunni jooksul..

Planeeringualale on rajatud 36 m³ veevõtumahuti koos veevõtukohaga.

8.4 Kuritegevuse riskide ennetamine

Planeeringulahendusega on kavandatud olemasoleva 100 m lasketiiru pikendamine 300 meetrini. Kaitseväe ja Kaitseliidu lasketiiru ja laskepaiga rajamist reguleerib relvaseaduse § 85. Relvaseaduse § 85 lg 5 kohaselt kehtestab kaitseväe ja Kaitseliidu harjutusväljale ja lasketiirule esitatavad nõuded ja kasutamise korra kaitseväe juhataja ettepanekul kaitseminister (28.12.2010 määrus nr 26 „Kaitseväe ja Kaitseliidu harjutusväljale ja lasketiirule esitatavad nõuded ja kasutamise kord“).

Vastavalt kaitseministri määrusele „Kaitseväe ja Kaitseliidu harjutusväljale ja lasketiirule esitatavad nõuded ja kasutamise kord“ tähistatakse lasketiir viisil, mis tagab selle eristamise ümbritsevast (piirimärgiga, piiritähisega või ohutuslindiga). Tähistus tuleb paigaldada viisil, mis tagab tähistuse püsimise kasutusaja kestel. Lasketiiru tähistamise nõuded on kirjas nimetatud määruse § 4. Sama määruse §5 lg1 kohaselt peab lasketiiru piirimärgilt nähtuma teave lasketiiru olemasolust, teave alal viibimise ohtlikkusest, valdaja nimetus ja kontaktandmed.

Määruse „Kaitseväe ja Kaitseliidu harjutusväljale ja lasketiirule esitatavad nõuded ja kasutamise kord“ § 10 järgi kinnisele lasketiirule ohuala ei määrata. Karujärve lasketiir on ümbritsetakse kolmest küljest vallidega ning lasketiirule ei ole ohuala määratud.

Määruses „Kaitseväe ja Kaitseliidu harjutusväljale ja lasketiirule esitatavad nõuded ja kasutamise kord“ toodud kasutamise üldnõuete kohaselt (§ 18) võib lasketiiru kasutada valdaja kehtestatud korras ja tingimustel. Lasketiirus ei või kasutada relva või teostada muid harjutusi, mille kasutamist või teostamist ei ole ettenähtud lasketiiru rajamisel ja mille mõju ulatub väljapoole ohuala. Lahtise lasketiiru kasutamisel heisatakse lasketiirus päevasel ajal punast värvi lipp, pimedal ajal kasutatakse punast värvi signaaltuld. Lasketiirus peavad kasutamise ajal olema kättesaadavad esmaabivahendid, sidevahend ja esmased tulekustutusvahendid.

Ohustatud paikade ja juurdepääsude juures korraldatav jälgimine vähendavad sissemurdmiste riski, eriti juhul, kui kasutatakse ka videovalvet. Lasketiiru juurdepääsuteele on soovitatav paigaldada tõkkepuu ja territooriumile elektrooniline valvesüsteem. Mehitatud valve kasutamisel peab mehitatud valve kandma vormiriietust või kollast või oranži värvi ohutusvesti. Juurepääsuteel olev mehitatud valve võib kasutada ajutisi tee kasutamist takistavaid tõkkeid, millel on ohuala piiritähis või sõiduki liikumiskeeldu tähistav liiklusmärk (§ 17).

Projekteerimisel tuleb tagada vastupidavate ja kvaliteetsete materjalide kasutamine (uksed, aknad, lukud).

Soovitavalt valgustada lasketiiru, väliõppeklassi, parkla ja kuivkäimlate ümbrus, mis tagab turvalisema territooriumi kasutamise.

Piirde kavandamise kohustust käesoleva planeeringuga ette ei nähta, kuna tegemist on asustusest võrdlemisi eemalasuva objektiga, mis eeldatavalt välistab juhuslike pahatahtlike isikute soovimatu kasutuse. Probleemide ilmnemisel tuleb piirde rajamist kaaluda. Piirde rajamisel on piirdetüübiks vähemalt 1,6m kõrgune rohelistes toonis keevisvõrkaed.

9. PLANEERINGU ELLURAKENDAMISE KAVA

1. Planeering rakendub vastavalt Eesti Vabariigi seadustele ja õigusaktidele.
2. Planeeritavate ehitiste projekteerimine ja ehituslubade taotlemine ja ehitisteatiste esitamine vastavalt ehitusseadustikule.
Projekteerimisel ja lasketiiru kasutusele võtmisel lähtuda kaitseministri 28.12.2010 määrusest nr 26 „Kaitseväe ja Kaitseliidu harjutusväljale ja lasketiirule esitatavad nõuded ja kasutamise kord“.
Krundi ehitusõigus realiseeritakse krundi valdaja(te) poolt.
Ehitusloa eelduseks on ehitiste kasutamiseks vajalike teeservituutide lepingute sõlmimine.
3. Katastriüksuse sihtotstarve muutmine.
4. Enne ehitiste kasutuselevõttu kasutuslubade taotlemine ja kasutusteatiste esitamine vastavalt ehitusseadustikule.

10. EHTUSÕIGUS KRUNTIDE KAUPA

10.1 Karujärve lasketiir

Krundi pindala:	130247 m ²
Krundi kasutamise sihtotstarve:	Kaitseväe hoone või rajatise maa RL
Hoonete suurim lubatud arv krundil:	2
Hoone suurim lubatud kõrgus:	8,0 m
Hoonete lubatud suurim ehitisealune pind:	300 m ²
Rajatiste lubatud suurim ehitisealune pind:	30000 m ²
Rajatiste suurim lubatud maa pealne kõrgus:	12,0 m
Rajatiste suurim lubatud maa-alune sügavus:	2,5 m
<u>Olulised arhitektuurinõuded:</u>	
Hoonete suurim lubatud korruselisus:	1
Katusekalle:	0-40 kraadi
Katusetüübid:	lamekatatus või kahepoolne viilkatus, alla 20 m ² hoonete puhul vaba
Harjajoon:	vaba
Välisviimistlusmaterjalid:	kasutada traditsioonilisi ehitismaterjale nagu puit, kivi jmt. Imiteerivate kunstmaterjalide kasutamine keelatud.

Lisaks ehitusõiguses toodud hoonele rajatakse planeeringualale lahtine 300m lasketiir, taktikalise liikumise ja laskmise ala ja lasketiiru teenindav parkla.